

## Les waypoints ou points de passage

Les waypoints ou points de passage sont des marqueurs électroniques qui identifient un point déterminé du terrain. Ils sont considérés comme un élément essentiel de la navigation par GPS. A partir du moment où l'on introduit dans le GPS les coordonnées d'un point vers lequel on veut se diriger, on parle déjà de navigation par GPS.

CompeGPS Land est l'outil le plus efficace pour travailler avec ces points de référence, aussi bien au moment de les télécharger depuis votre GPS que de les introduire dans celui-ci avant l'excursion. Ils vous permettent de signaler précisément les lieux par lesquels vous souhaitez passer durant votre sortie. De plus, si vous aimez le géocaching, CompeGPS est le programme qu'il vous faut pour localiser les caches tranquillement à la maison et vous préparer la meilleure approche une fois que vous serez sur le terrain.

### Création de waypoints sur la carte

Supposons que nous décidons d'aller chercher un trésor (ou cache) dans un coin précis. Nous connaissons seulement les coordonnées de celui-ci (vous pouvez par exemple le télécharger depuis le site de Geocaching [www.geocaching.com](http://www.geocaching.com)). Ouvrons tout d'abord une carte de la zone vers laquelle nous avons décidé de réaliser notre activité (dans les chapitres précédents, nous vous avons expliqué comment se procurer une carte topographique de notre catalogue ou de calibrer votre propre carte).

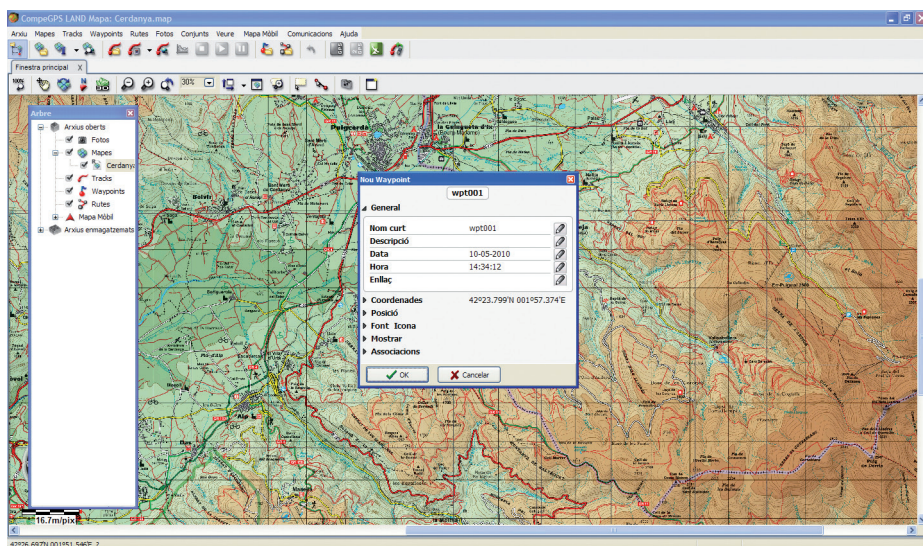


Image 1.

Si vous ne possédez pas de carte, rappelez-vous que vous pouvez accéder aux cartes en ligne que nous vous proposons. Vous avez par exemple accès aux cartes **Google** (Image 1), **OpenStreetMap** ou encore aux cartes topographique et orthophotos de certains pays. Pour accéder à toutes ces données, dirigez vous au menu **> Cartes, Ouvrir une carte**. Vous verrez alors la liste de toutes ces cartes que vous pourrez prévisualiser.

Une fois la carte chargée, dirigez-vous depuis la fenêtre principale au menu **Waypoints > Nouveau Waypoint** (image 2). Il apparaît alors une nouvelle fenêtre avec les propriétés du point que nous voulons créer. Vous pouvez distinguer les onglets: Génér-

al, Coordonnées, Position, Police Icône, Afficher et Associations. Sélectionnez le premier onglet **Général**, en cliquant sur le triangle noir positionné devant pour ouvrir l'arborescence et visualiser les différentes options que vous pourrez modifier. Cliquez alors sur l'icône en forme de crayon pour pouvoir activer et modifier le champ souhaité (icône 1).

De cette manière, vous pourrez changer le nom du point, en faire une courte description, ou encore modifier le jour ou l'heure de création. L'onglet **Coordonnées** vous permet d'entrer les coordonnées du waypoint. Par défaut, le logiciel situera le waypoint au centre de l'écran et ce sont les coordonnées qui apparaissent dans un premier temps, avant toute modification.

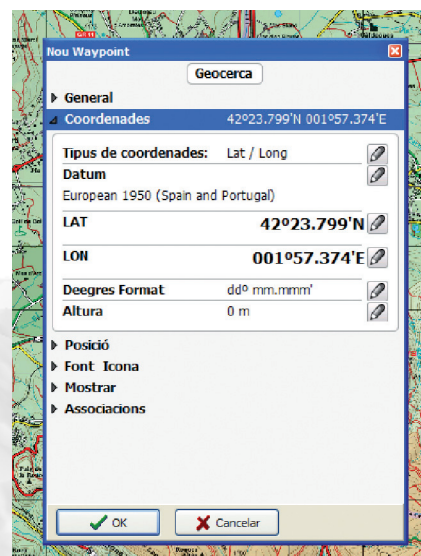


Image 2.



## Icônes 1 et 2.

Utiliser l'icône en forme de crayon pour les modifier. Il est nécessaire de tenir en compte certains facteurs essentiels au moment d'entrer les coordonnées souhaitées. Les plus utilisées sont **Lat/Long**, (latitude et longitude, qui permettent d'inscrire les coordonnées en degrés et minutes, comme par exemple 42° 23.799') ou **Projection UTM** (on écrira alors les coordonnées en mètres, comme par exemple, 414092). Nous indiquerons ensuite le Datum dans lequel nous souhaitons obtenir ces coordonnées. Dans notre exemple, en téléchargeant les coordonnées depuis le site Internet [www.geocaching.com](http://www.geocaching.com), le datum est WGS84.

Il est également possible de modifier le format dans lequel nous entrons les coordonnées, que ce soit en décimales ou en degré minutes et secondes, etc... ainsi que l'altitude de ce waypoint. Les onglets **Police Icône** et **Afficher** nous permettent de personnaliser le waypoint et de définir ainsi l'apparence à lui donné dans la fenêtre principale de CompeGPS Land (image 3), depuis l'icône représentant le point jusqu'à la couleur, le type de lettre et plus encore. Une fois notre point de passage créé, cliquez sur OK pour fermer la fenêtre d'édition.

Le waypoint créé apparaît alors sur la fenêtre principale. Si vous retournez maintenant au menu principal **>Waypoints**, vous verrez que les différentes options sont maintenant toutes actives. Il est notamment possible d'enregistrer le waypoint créé. **Sauvegarder waypoint sous...** Ceci vous permettra de sauvegarder le fichier waypoint dans un dossier précis avec le nom souhaité. Si vous réalisez des changements par la suite, l'option, **Sauvegarder Waypoints** permettra de ne pas les perdre (image 4).

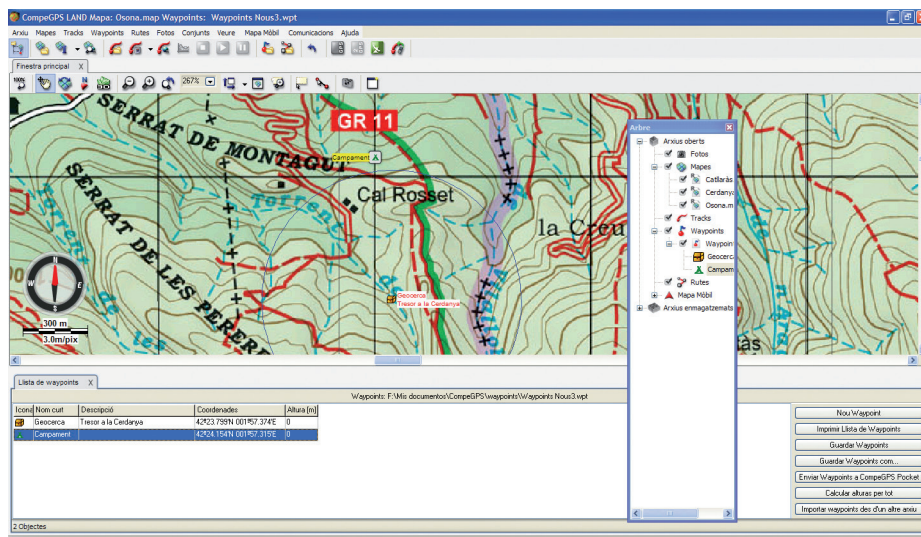


Image 3.

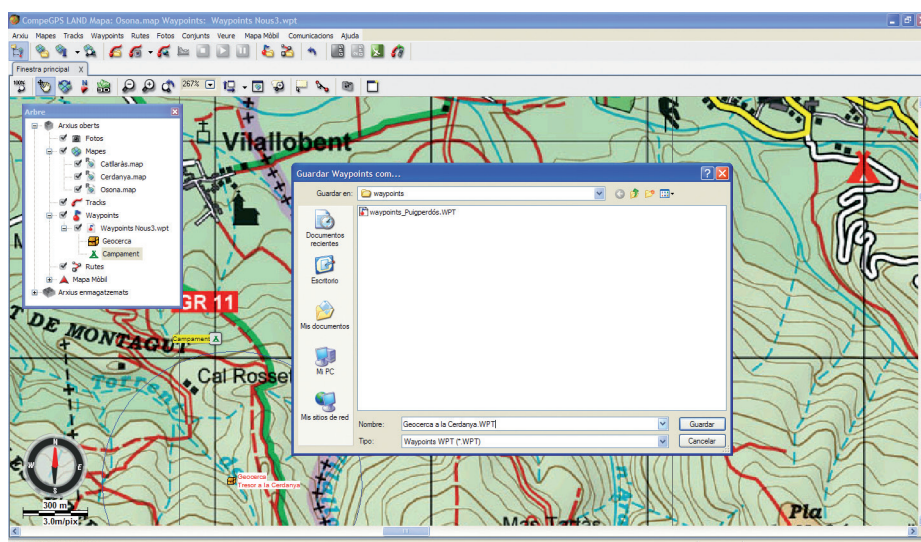


Image 4.

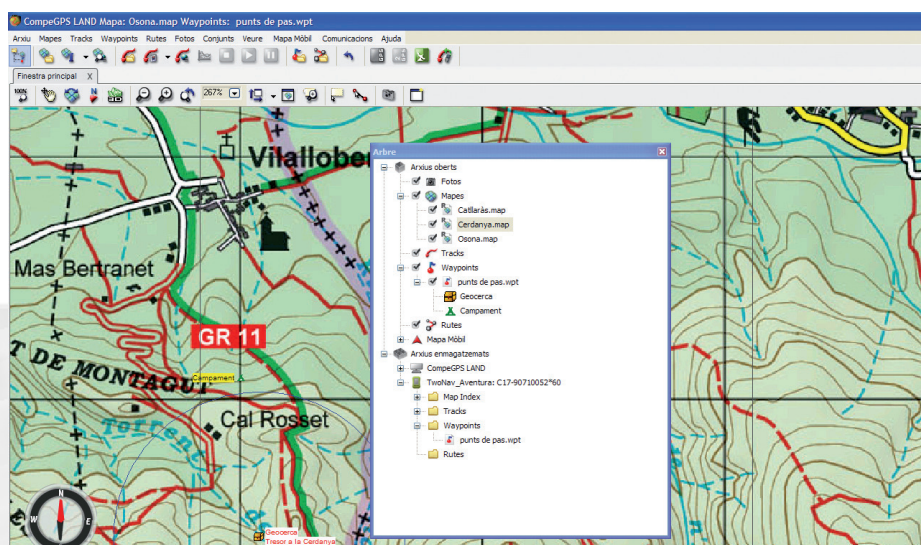


Image 5.

## Envoyer des waypoints au GPS

Si vous possédez un GPS TwoNav Aventura, Sportiva, TwoNav iPhone ou Évadéo, le logiciel CompeGPS Land le détectera automatiquement lorsque vous le connecterez au port USB de votre ordinateur. Depuis la fenêtre **Arbre**, vous verrez apparaître le GPS. Si cette fenêtre n'est pas ouverte, il est possible de l'activer en cliquant sur l'option **Arbre de données** depuis le menu principal **>Vues**.

L'un des avantages de travailler avec l'un de ces appareils est bien entendu la commodité et la simplicité offerte au moment de communiquer et de transférer des données. Pour envoyer le fichier enregistré sur votre ordinateur vers le GPS, il suffit simplement de l'ouvrir depuis le logiciel CompeGPS Land (menu **Waypoints**, option **Ouvrir Fichier Waypoints** ou le raccourci (Ctrl+W)) et, depuis la fenêtre **Arbre**, 'Fichier ouverts', faire glisser le fichier dans le dossier **Waypoints** du GPS (image 5). Si vous disposez d'un GPS d'une autre marque, il vous faudra passer par l'option **Envoyer Waypoints au GPS** depuis le menu principal **> Communications**.

## Téléchargement de waypoints depuis le GPS

Il arrive souvent que lors d'une excursion, nous souhaitons marquer un ou plusieurs points de passage avec notre GPS pour pouvoir, de retour à la maison, vérifier leurs positions sur la carte numérique. Cela peut être utile pour marquer le point d'un roadbook ou encore l'endroit où nous avons pris une photo, pour citer quelques exemples. Avec le TwoNav Aventura, Sportiva, l'Évadéo, ou le TwoNav iPhone, il suffit de double cliquer sur le fichier waypoints depuis le dossier waypoint du GPS (depuis l'Arbre). Si vous disposez d'un modèle de GPS différent, choisissez l'option **Télécharger waypoint du GPS** depuis le menu principal **> Communications**.

## Sauvegarder plusieurs waypoints dans différents dossiers

Parfois, il peut être intéressant de sauvegarder les points de passage téléchargés depuis le GPS dans des fichiers différents. Par exemple, les lieux où nous avons recueilli des échantillons, ou des endroits intéressants que nous souhaitons recommander à un ami. CompeGPS Land nous permet de réaliser ceci d'une forme très simple.

Depuis le menu principal **> Vues**, choisissez l'option **Activer Mode sélection** (ou cliquez directement sur l'icône (icône2) de la barre d'outil) et, en maintenant le clic gauche de la souris enfoncé, dessiner le rectangle reliant les waypoints qui nous souhaiter enregistrer dans un nouveau fichier. En relâchant le clic, un cadre s'affichera alors (Image 6) avec l'option **Sauver ces Waypoints sous...**

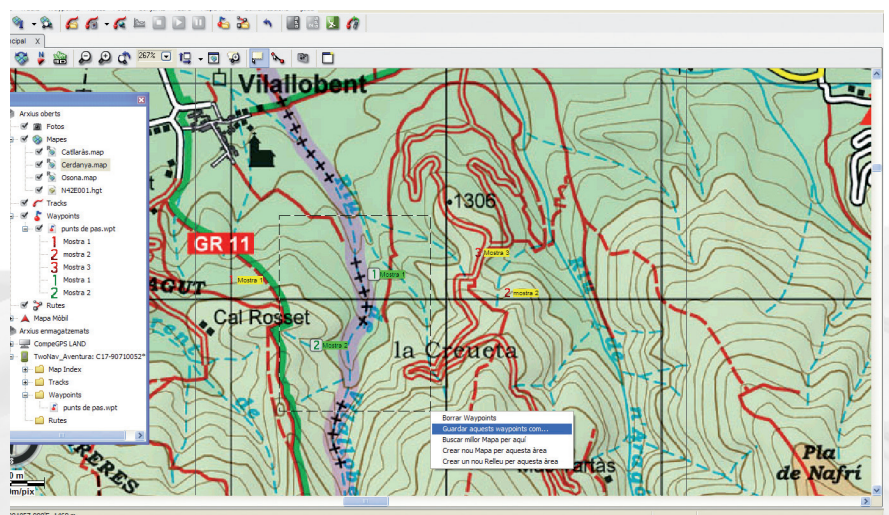


Image 6.