

## Los Tracks

Para entender bien lo que la palabra inglesa “track” quiere decir, deberemos traducirlo como ‘camino’ o ‘pista’. Tanto el track que almacena el GPS a lo largo de una excursión o aquel que dibujamos directamente en nuestro ordenador con CompeGPS Land, son archivos que memorizan, de forma ordenada en el tiempo, una serie de puntos que permiten representar, de forma gráfica, el recorrido practicado o planeado. Obviando la importancia de los puntos de paso, explicados en **capítulos anteriores**, el track es sin el menor asomo de duda el dato principal grabado en nuestro receptor GPS y es también una de las características más utilizadas al trabajar con CompeGPS Land. Esto es debido a que un track, descargado del GPS o dibujado, nos permite representar el itinerario sobre el mapa, guardarlo para compartirlo o utilizarlo más adelante para que nos guíe hasta el destino deseado. CompeGPS Land nos permite, además, editar los tracks deseados y modificarlos para añadir o sacar puntos, separarlos en subtracks, unirlos, animarlos o compartirlos.



## Descargar y visualizar un track grabado del GPS:

Si deseamos visualizar, de forma gráfica y sobre un mapa, el itinerario de una excursión que hemos realizado y que hemos memorizado en nuestro receptor GPS necesitaremos, antes que nada, descargarlo a nuestro ordenador. Debemos tener en cuenta también que la memoria disponible en el GPS es limitada, y hace falta descargar y guardar los tracks en nuestro ordenador a fin de que al borrarlos del GPS para aumentar espacio no los perdemos. CompeGPS Land nos permite descargar el track desde cualquier dispositivo GPS. Para hacerlo, una vez enchufado el GPS al ordenador escogemos, del menú ‘Comunicaciones’ la opción ‘Descargar track del GPS’.

Si nuestro receptor es TwoNav Aventura, Sportiva o Evadeo simplemente haremos doble clic sobre el nombre del archivo de track, desde la carpeta del receptor, en la ventana ‘Árbol’. En cualquiera de las dos opciones el track aparecerá centrado en la pantalla (figura 1).

Utilizando el menú ‘Mapas’ podemos cargar un mapa de la zona que nos permitirá identificar el recorrido y trabajar el track con más comodidad. Para guardar el mapa en nuestro ordenador podemos clicar con el botón

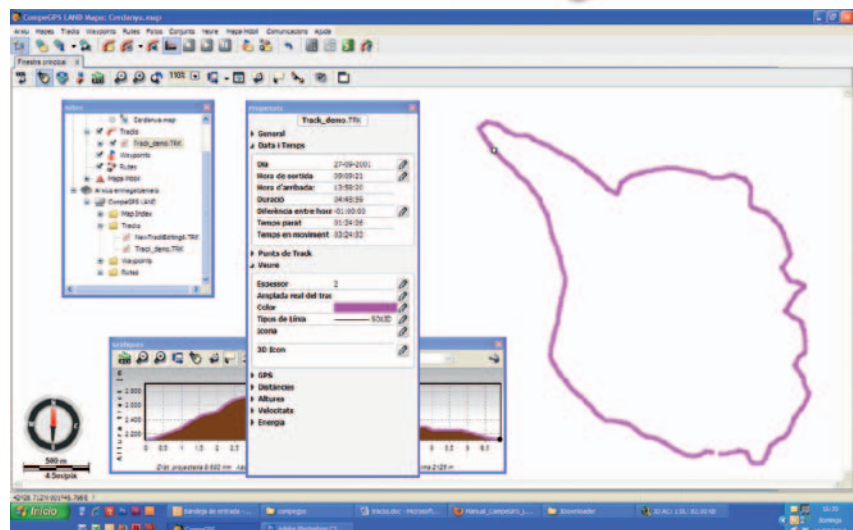


Figura 1

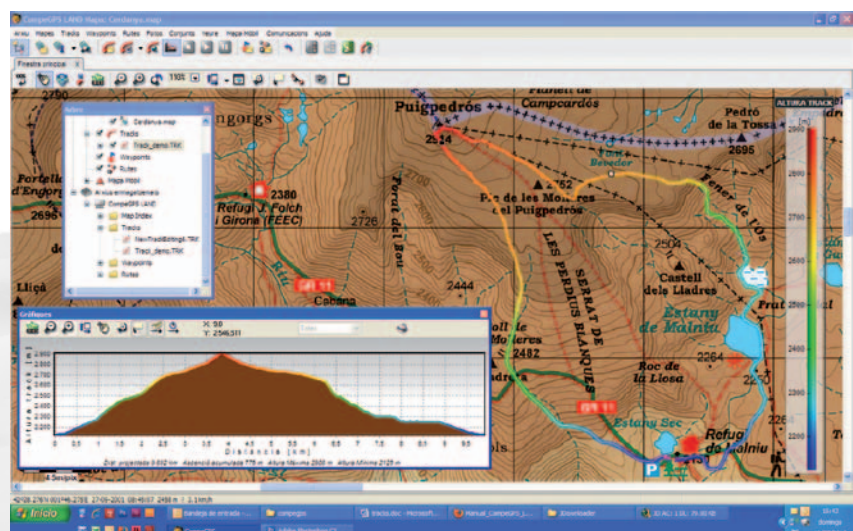


Figura 2



derecho sobre el track y escoger la opción 'Guardar Track cómo...', la cual nos permitirá escoger el nombre del archivo y la carpeta de destino.

CompeGPS Land nos permite visualizar el track degradado en una escala de colores que representa de forma gráfica algunas características del recorrido, como la velocidad, la altura, etc. Podemos ver todas las opciones de degradado en el menú 'Tracks', en la opción 'Degradar el color del track' (figura 2).

## Propiedades del track:

Si clicamos sobre el track con el botón derecho se nos desplegará un menú dónde podemos escoger la opción 'Propiedades del track'. En la ventana 'propiedades' que nos aparece veremos una serie de pestañas que nos permiten personalizar el track. Todos los campos editables son aquellos que van acompañados del icono en forma de lápiz.

De las diversas pestañas que hay, destacamos la pestaña 'Ver', 'Distancias' y 'Alturas' (figura 3). 'Ver' nos permite variar el tipo, grosor y color de la línea que representa el track. 'Distancias' nos informa de las diversas distancias recorridas. La distancia proyectada nos muestra la distancia en proyección horizontal, es decir, sin tener en cuenta las alturas. En cambio, la distancia con alturas sí que tiene en cuenta los desniveles y la podemos considerar la distancia real recorrida.

En la pestaña 'Alturas' se especifican todos los datos relacionados con las alturas y los desniveles del itinerario: las alturas máxima y mínima, las alturas de los puntos de salida y de llegada, la ganancia (la diferencia entre el punto más alto del recorrido y el punto de salida), el desnivel máximo (la diferencia entre el punto más alto y el más bajo), el ascenso acumulado (suma de todos los tramos de subida).

## Creación manual de un nuevo track:

Esta es una de las utilidades más apreciadas entre los forofos del GPS, puesto que nos brinda la posibilidad de planificar nuestro recorrido en casa y dibujarlo directamente sobre el mapa digital. Des-

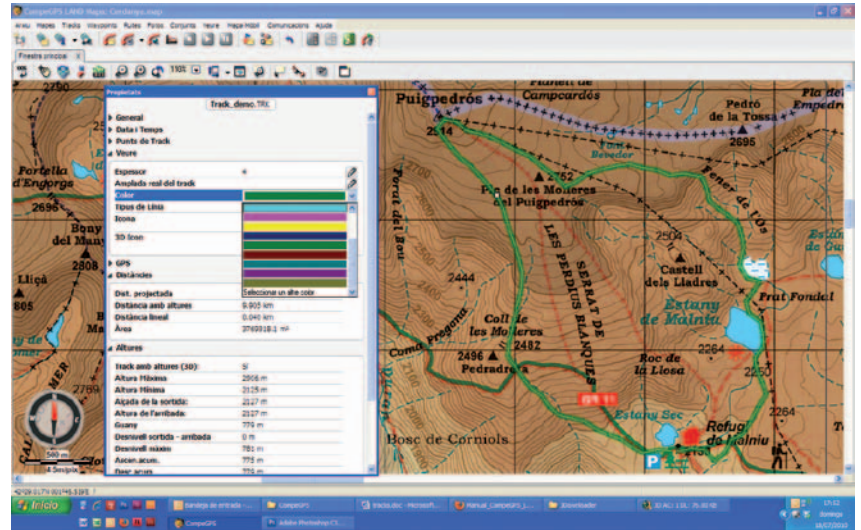


Figura 3

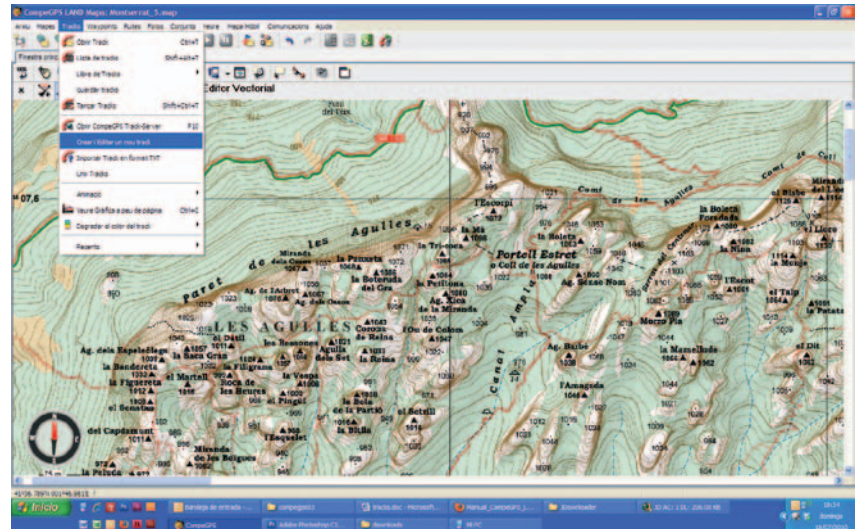


Figura 4

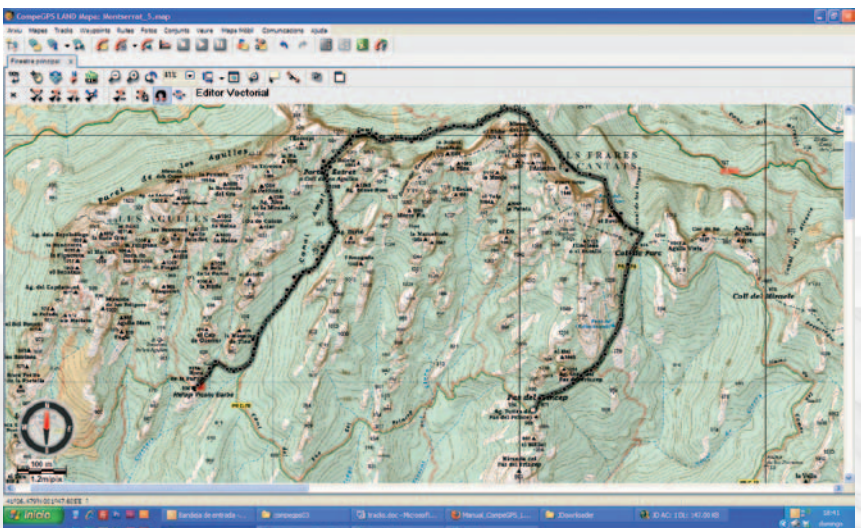


Figura 5



pués podremos pasarlo al GPS y, durante la excursión, disponer de una buena referencia que nos indica, en caso de duda, por donde seguir. Para crear un nuevo track hace falta cargar previamente el mapa digital de la zona. **En el capítulo 3: 'Trabajando con mapas'**, publicado en *Natura i Aventura* núm. 36, explicábamos cómo hacerlo y cómo conseguir mapas digitales. Una vez cargado el mapa escogeremos la opción **'Crear y Editar un nuevo track'** en el menú **'Tracks'**. Un mensaje nos recuerda que para añadir puntos al track hace falta sostener la tecla control y clicar como el botón derecho del ratón sobre el punto del mapa deseado. Uno tras otro vamos añadiendo puntos, siguiendo los caminos por donde queramos pasar (figura 5).



Figura 6

CompeGPS Land va enlazando con una línea los diferentes puntos que vayamos marcando (las características de esta línea las podremos cambiar en las **'propiedades del track'**).

Si nos fijamos en el marco superior de la ventana del editor veremos que nos aparecen una serie de iconos. Estos iconos nos permiten, entre otras funciones, cerrar el editor, insertar puntos intermedios, añadir nuevos o eliminar puntos del track (figura 6). No nos debemos olvidar de guardar el track una vez finalizada su edición.

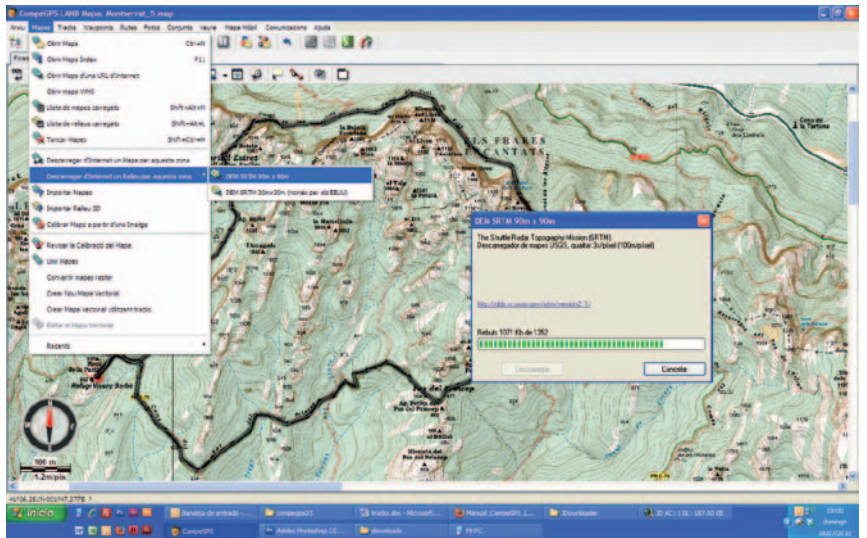


Figura 7

## Añadir las alturas al track creado: :

Quizás nos interese definir las alturas de los diferentes puntos del track a fin de conocer el desnivel del itinerario que acabamos de planificar. CompeGPS Land dispone de una utilidad que nos permitirá calcular la altura de cada uno de los puntos del track. Para hacerlo necesitamos cargar el mapa relieve de la zona. Lo haremos escogiendo, del menú **'Mapas'**, la opción **'Descargar de Internet un Relieve por esta zona'**. Clicamos en **'Descargar'** y guardamos, tras finalizada la descarga, el relieve en la carpeta que deseemos (figura 7).

Una vez descargado el relieve, podremos abrirlo en cualquier momento como si de un mapa cualquiera se tratase. Para añadir las alturas a los puntos del track clicaremos sobre él con el botón derecho del ratón y escogemos la opción **'Herramientas' > 'Calcular altura del terreno para cada punto'**. Si en menú **'Track'** clicamos sobre la opción **'Ver**

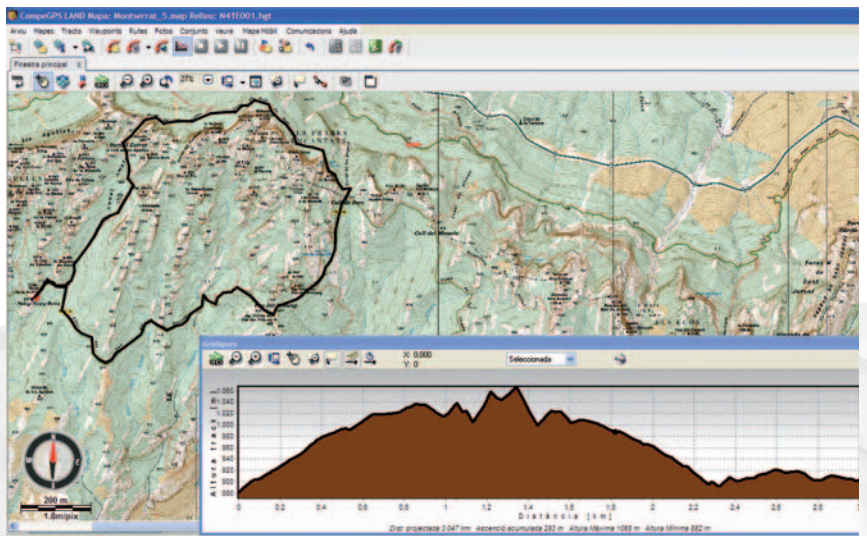


Figura 8

**Gráfica'** a pie de página se abrirá la ventana con el perfil altimétrico de nuestro recorrido (figura 8).

## Enviar track al GPS:

Si nuestro receptor es TwoNav Aventura, Sportiva o Evadeo, si no tenemos el track abierto, lo abriremos (menú **'Track'**, opción **'Abrir Track'** o la combinación de teclas de acceso rápido **'Ctrl+T'**) y, en la ventana **'Árbol'**, arrastraremos el archivo a la carpeta **'Tracks'** del dispositivo.

Si disponemos de otro tipo de receptor tendremos que escoger la opción **'Enviar Track al GPS'** del menú **'Comunicaciones'** o, en el árbol de datos, clicar con el botón derecho sobre el track y en el menú, escoger **'Enviar'** y después **'Enviar Track al GPS'**.

