

Las Lagunetas

MONTE DE LA ESPERANZA

1. INFORMACIÓN BÁSICA

Archivo de track descargable en formato *.BTRK, exclusivo de CompeGPS. Roadbook realizado en el **Monte de La Esperanza**, incluye información detallada con imágenes de próximas maniobras, instrucciones textuales e iconos gráficos. A continuación le presentamos la información básica del recorrido:

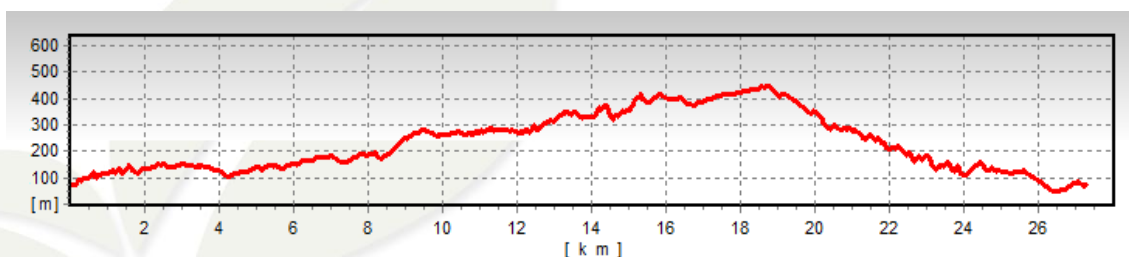
- **Zona:** Monte de La Esperanza, Tenerife, Islas Canarias, España
- **Nivel de dificultad:** Medio
- **Tipo de etapa:** Etapa única
- **Tipo de ruta:** Circular

Salida: Carretera TF-24 (pasados 1,5 kilómetros de Lomo Pelado)

Llegada: Carretera TF-24 (a 1,5 kilómetros de Lomo Pelado)

- **Duración:** 2 horas
- **Distancia:** 27 kilómetros
- **Vehículo:** BTT
- **Altitud Máxima:** 1447 metros
- **Altitud Mínima:** 1048 metros
- **Ascenso acumulado:** 1045 metros
- **Lengua de las maniobras:** Español
- **Autor:** Pablo Oromí & Pedro Jerónimo

2. EL RECORRIDO



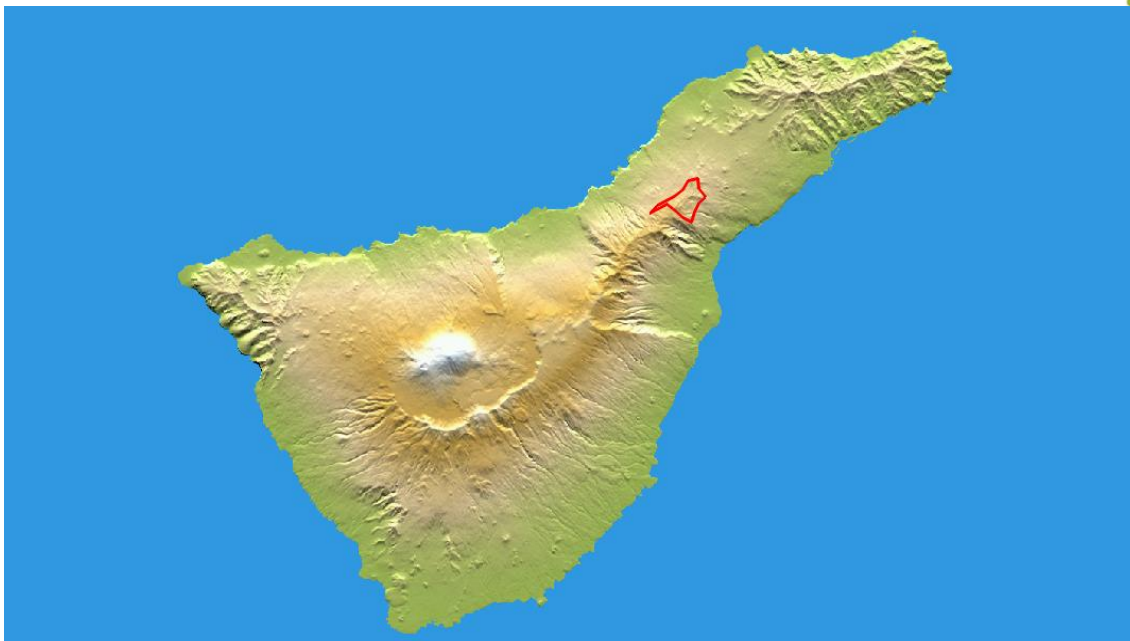
Nos encontramos ante una de las rutas más conocidas y frecuentadas por la afición

local: la **ruta de Las Lagunetas**. Para muchos ciclistas de montaña de Tenerife esta ruta representa **la gran clásica de la zona noreste de la isla**. Inmersa en pleno monte de La Esperanza, inicia su andadura con un ascenso por la vertiente norte de la gran dorsal insular que desemboca en el parque nacional del Teide, descendiendo a continuación por su vertiente sur. **El recorrido es 100% ciclable**, todo por pista forestal, en el que disfrutaremos de una superficie impecable en prácticamente todo su recorrido. En materia de pendientes, encontraremos zonas con rampas moderadas y otras con descensos medianamente suaves, aptas para ciclistas de condición física media.



Subiendo por la **carretera TF-28** y pasada la localidad de **La Esperanza**, comenzamos junto al cruce de Las Raíces, a poco más de 1000 metros de altitud. La primera parte de la ruta nos introduce en una zona de pinar mixto, donde el pino se alterna con un sotobosque de fayas, brezos y aceviños. De tanto en tanto tendremos la oportunidad de divisar extraordinarios paisajes cuando la arboleda nos abre un hueco: podremos avistar la llanura donde se ubica la ciudad de **San Cristóbal de La Laguna**, patrimonio de la humanidad, y tras de ella la capital de la isla, **Santa Cruz de Tenerife**. El suelo va tornando de marrón a rojizo y la masa vegetal se va volviendo cada vez más frondosa: estamos en plena *laurisilva*, un bosque variopinto de condición húmeda que se compone por más de 15 especies arbóreas. Al esplendor vegetal de este lugar se une la magia de los cánticos de la avifauna local, convirtiendo esta experiencia en un verdadero placer para los sentidos.

A medida que avanzamos kilómetros irá variando el aspecto del entorno de forma progresiva, hasta que entramos de lleno en la zona donde predomina el pino canario,



el gran protagonista de los montes del archipiélago; en estos parajes vamos a tener la oportunidad de observar muchos ejemplares de gran tamaño y longevidad que no encontraremos fácilmente en otros puntos de la isla. Durante esta **primera mitad del recorrido** la pendiente es relativamente suave, si bien aparecen algunas rampas puntuales que vienen bien de maravilla para estimular un poco los gemelos...



Estamos ahora circulando por algunas de las pistas más visitadas por los aficionados en la isla: **El Rayo, Fuente Fría, Siete Fuentes...**, hasta que llegamos al punto más alto de la ruta, la zona conocida como **Las Lagunetas**, una curiosa e insólita llanura libre de vegetación situada a poco más de 1400 metros de altitud.

A partir de este punto toca descenso: la **segunda parte de la ruta**, casi toda en bajada, ofrece al aventurero la posibilidad de disfrutar magníficos paisajes de la vertiente sur de la isla, avistándose a lo lejos varias localidades costeras y el inmenso océano que se pierde en el horizonte. El trazado de la pista va serpenteando entre crestas y barrancos en plena naturaleza,

ofreciendo una elevada dosis de diversión al ciclista sea cual sea su nivel y su destreza. El **buen estado de conservación** del firme nos brinda una bajada suave y muy placentera, de esas que dejan muy buen sabor de boca. Ya **cerca del final**, la ruta discurre por una de las pistas más emblemáticas de la zona: la que va desde **Las Raíces** hasta **Barranco Hondo**, la cual abandonaremos en el punto kilométrico 24 para dirigirnos hacia el punto de de partida.



Por su accesibilidad y cercanía, por la magia del entorno natural, por su buen estado y por los bellos paisajes de ofrece a todos sus visitantes, esta es, sin duda, una de las rutas de montaña de obligada visita en la isla de Tenerife.



➔ PERSONALIZAR LA PÁGINA DE DATOS

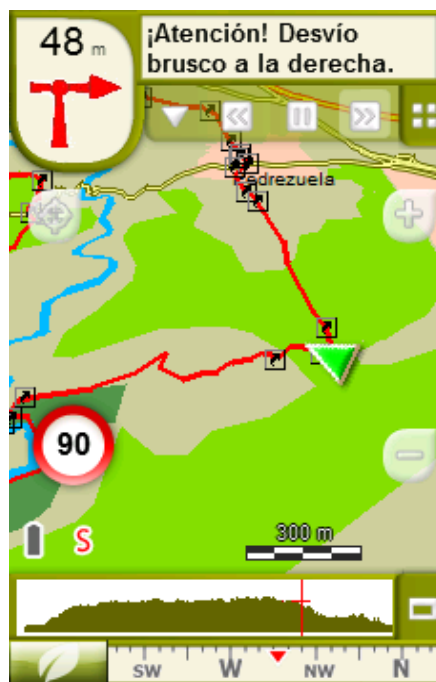
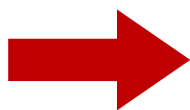
A modo de sugerencia le proponemos adaptar su dispositivo GPS con la opción de **visualizar el recorrido** en una página de datos como la que mostramos a continuación:



Propuesta de nuevo modo de visualizado, en vez del modo tradicional

Figura 1:
Página de datos personalizada

Figura 2:
Modo Estándar



Para realizarlo, sólo tiene que seguir los pasos siguientes:

1. Acceda a 'Menú > Configuración > Visualizar > **Campos de datos**'.
2. Una vez dentro, deberá elegir la **estructura** para la pantalla de visualización. En este caso debemos elegir la estructura: **Template 4** (Plantilla 4).



Template 4

3. En el siguiente paso deberá **seleccionar los campos** que serán mostrados en esa estructura. Simplemente tiene que seleccionarlos y ordenarlos. En nuestro caso utilizaremos los siguientes campos en este orden:
 - En el primer cuadrante se situará la '**Distancia al siguiente**'. Le indicará la distancia que falta para llegar hasta el siguiente punto (en metros).
 - En segundo lugar se sitúa la '**Ascensión a siguiente**'. Es la pendiente positiva entre los puntos consecutivos.

- En tercer lugar y situado a la derecha de la pantalla, el usuario deberá situar el '**Croquis**'. Esta casilla le resultará muy intuitiva para reproducir los movimientos y direcciones del trayecto.
 - Y por último en la mitad inferior de la pantalla, el usuario deberá situar el '**Panel informativo**'. Mediante este panel, y durante todo el trayecto, el usuario podrá leer indicaciones y anotaciones del autor.
4. A partir de este momento, ya podrá disfrutar de los cambios aplicados: sólo deberá abrir la página de datos recién configurada y **empezar su trayecto** (■ **PÁGINA DE DATOS**).

